

Udbud af erhvervsuddannelser

Sammenlignet med de gymnasiale uddannelser er erhvervsuddannelserne kendetegnet ved, at der er mange meget forskellige typer af uddannelser. Både fagligt og formmæssigt f.eks. mht. sammensætning af praktik og skolebænk.

I denne kortlægning af tilgængelighed til erhvervsuddannelserne ser vi alene på grundforløbene, hvor eleverne er på skole. Alle erhvervsskolerne tilbyder grundforløb 1 (GF1) som tager et ½ år. Der er omkring 150 uddannelsessteder, som udbyder grundforløb 1.

Transportmæssigt kommer en større udfordring, når de studerende skal specialisere sig på grundforløb 2 (GF2), som også tager ½ år. Nogle af studieretningerne tilbydes kun få steder i landet, og det er her, at mange studerende kan opleve lange transportafstande.

Derefter er der en praktikperiode på 3 ½ år inkl. periodiske skoleophold, men her vælger mange studerende praktikpladser tæt ved hvor de bor (hvis det er muligt). Når man har fundet en praktikplads er virksomheden med til at beslutte, hvilken skole de synes egner sig bedst til hovedforløbet i uddannelsen. F.eks. samler større kæder mv. ofte deres elever fra hele landet på særlige hold på en udvalgt skole.

Der er mere end 100 forskellige faglige hovedforløb, som udbydes i vidt forskellige kombinationer af geografisk lokalisering. Det kan derfor betyde, at der kan være lange afstande til de mere specialiserede uddannelsesforløb når den studerende er ude over grundforløbene.

I sagens natur er det ikke muligt at udbyde alle hovedforløb bredt i hele landet og slet ikke med en tilstrækkelig kvalitet. Der skal samtidig være et vist volumen af elever for at opretholde et uddannelsessted, og da mange af hovedforløbene optager under 100 elever om året, sætter det en begrænsning for, hvor mange steder uddannelsen udbydes. For at imødekomme de lange transportveje er det væsentligt at understrege, at der ofte er mulighed for skolehjem under skoleperioderne i hovedforløbet. I forhold til transportløsninger er det for studerende på hovedforløbet den daglige kollektive trafikbetjening til virksomhederne, som sætter rammerne.

Tilgængeligheden til erhvervsuddannelserne er opgjort samlet for de 4 grundforløb:

- Fødevarer, jordbrug og oplevelser
- Teknologi, byggeri og transport
- Kontor, handel og forretningsservice
- Omsorg, sundhed og pædagogik



Tilgang for erhvervsuddannelser 2015

- 0
- 1- 50
- 51 - 100
- 101 - 200
- 201 - 500
- 500 - 1000
- > 1000

Figur 1 Studiesteder, som udbyder grundforløb på erhvervsuddannelser. Klassificeret efter tilgang af elever i 2015

1 Tilgængelighedskort

På de følgende kort er rejsetider med kollektiv transport til et af erhvervsuddannelsernes grundforløb illustreret region for region. Kortlægningen er baseret på de nuværende kollektive køreplaner. I

forlængelse heraf er der på baggrund af befolkningsdata sat tal på, hvor mange unge, som har hvilket serviceniveau.

Der er taget udgangspunkt i de lokaliteter, hvor grundforløbene udbydes i 2016.

Med udgangspunkt i et udlagt kvadratnet på 250x250 meter over hele landet er rejsetider med kollektiv trafik, baseret på aktuelle køreplaner (efterår 2016), til erhvervsuddannelser beregnet. Dette er gjort fra centrum af kvadraterne og til alle de steder uddannelsen udbydes. Hvis uddannelsen udbydes flere steder, er den rejse, som tager kortest tid valgt, svarende til det valg det må formodes, at de fleste unge gør, hvis man vælger ud fra det nærmeste uddannelsessted.

På kortene er der benyttet en farveskal fra grøn til rød, hvor grøn markerer de områder, hvor der er korte rejsetider med kollektiv transport til et uddannelsessted og rød tilsvarende, hvor der er lange rejsetider. Skiftet mellem grøn og gul er lagt ved en rejsetid på én time.

I tolkningen af rejsetidskortene er det vigtigt at have for øje at den geografiske placering af uddannelsesstederne har afgørende betydning for hvor kort rejsetid det er muligt at opnå. Med andre ord kan et rødt område på kortet også være et udtryk for, at der er langt til nærmeste uddannelsessted – ikke kun et udtryk for at den kollektive trafikbetjening er dårlig.

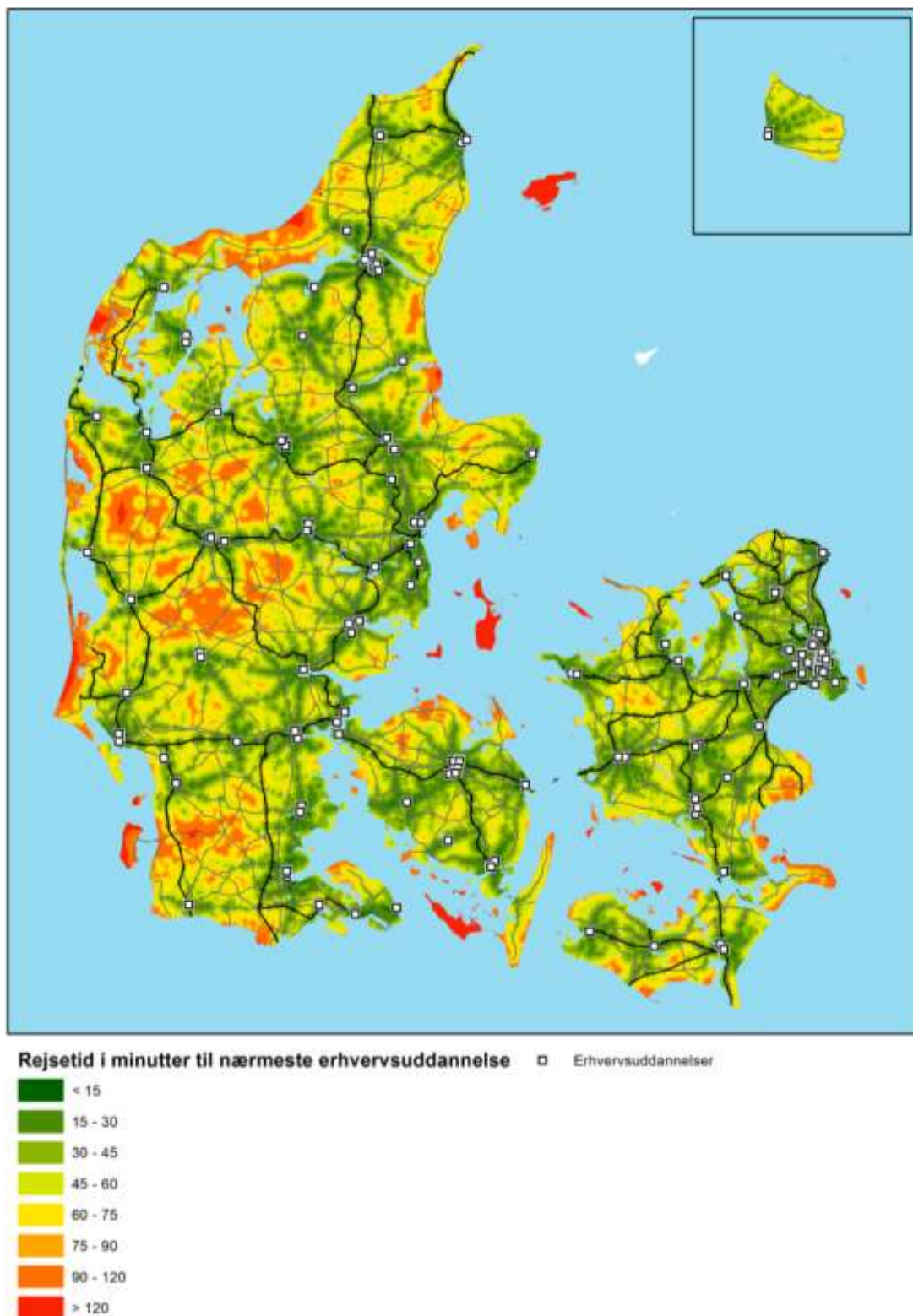
For at opgøre, hvor mange, som har hvilke rejsevilkår er antallet af 15-28-årige udtrukket fra Danmark Statistik opgjort på sogneniveau for 2016. Inden for hvert sogn er de unge delt ud geografisk på kvadratnettet. Det antages, at de unge bor ligeligt fordelt rundt i geografien, og bygnings- og boligregistrets (BBR) opgørelse af boligmassen anvendes som fordelingsnøgle. Hermed får man et rimelig præcist bud på antallet af unge, som bor i de enkelte kvadrater

På baggrund af de beregnede rejsetider kombineret med befolkningsdata, er der udtrukket tabeller med oplysninger om, hvor stor en andel af unge (15-28-årige) som har en rejsetid på under 30 min, under 45 min, under 60 min, under 75 min og under 90 min. Tabellerne er opstillet for hver region og opdelt på kommuner.

Farveskalaen som er lagt henover tabellerne er med 25 % fraktilen som midtpunkt svarende til gul farve. Jo tættere andelen for en given rejsetid er på 100 % jo grønnere er cellen markeret. Omvendt, hvor der er en lavere andel af de unge, som kan nå et uddannelsessted inden for den givne rejsetid er cellen markeret med en rødlig farve.

Jo mere grøn en kommune er angivet i tabellerne, jo større andel af de unge har en kort rejsetid med kollektiv transport til uddannelse.

1.1 Hele landet



Figur 2 Rejsetider i min. med kollektiv transport til nærmeste grundforløb

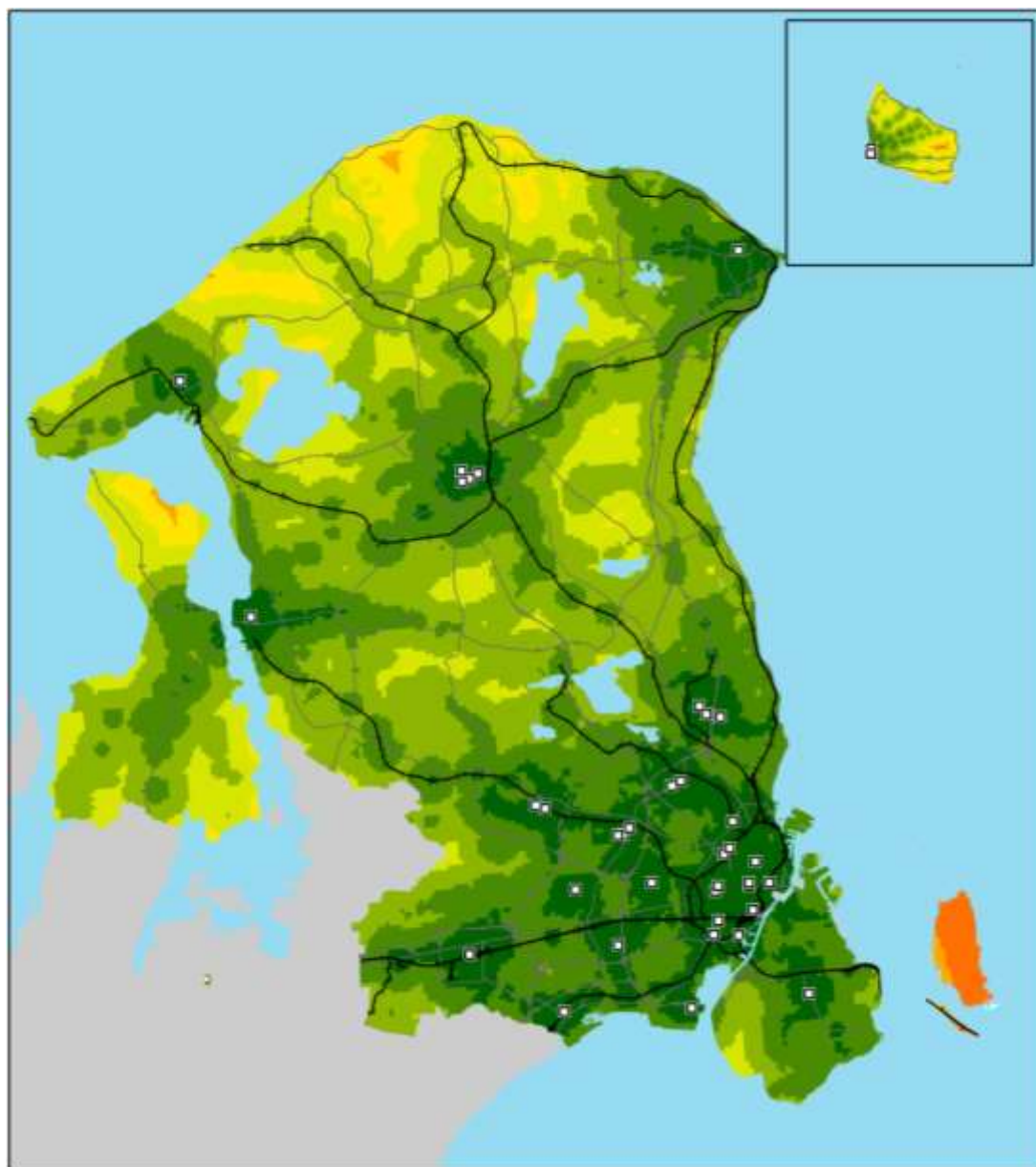
Samlet for hele landet har 79 % af unge 15-28 årige adgang til et grundforløb på en erhvervsuddannelse inden for 30 min rejsetid med kollektiv transport – 97 % kan nå det inden for én times rejsetid.

NOTAT - DI Transport
Analyse gennemført af MOE Tetraplan i 2017.

Region	<30 min	< 45 min	< 60 min	< 75 min	< 90 min
Region Sjælland	64%	88%	96%	99%	100%
Region Hovedstaden	92%	99%	100%	100%	100%
Region Syddanmark	75%	89%	96%	99%	99%
Region Midtjylland	77%	90%	96%	99%	100%
Region Nordjylland	69%	84%	95%	99%	100%
Samlet	79%	92%	97%	99%	100%

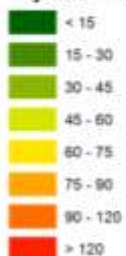
Table 1 Uddannelsesdækning til nærmeste grundforløb. Andelen af 15-28-årige, som kan nå en erhvervsskole indenfor henholdsvis 30, 45, 60, 75 og 90 minutter med kollektiv transport

1.2 Region Hovedstaden



Region Hovedstaden

Rejsetid i minutter til nærmeste erhvervsuddannelse



Figur 3 Rejsetider i min. med kollektiv transport til nærmeste grundforløb i Region Hovedstaden

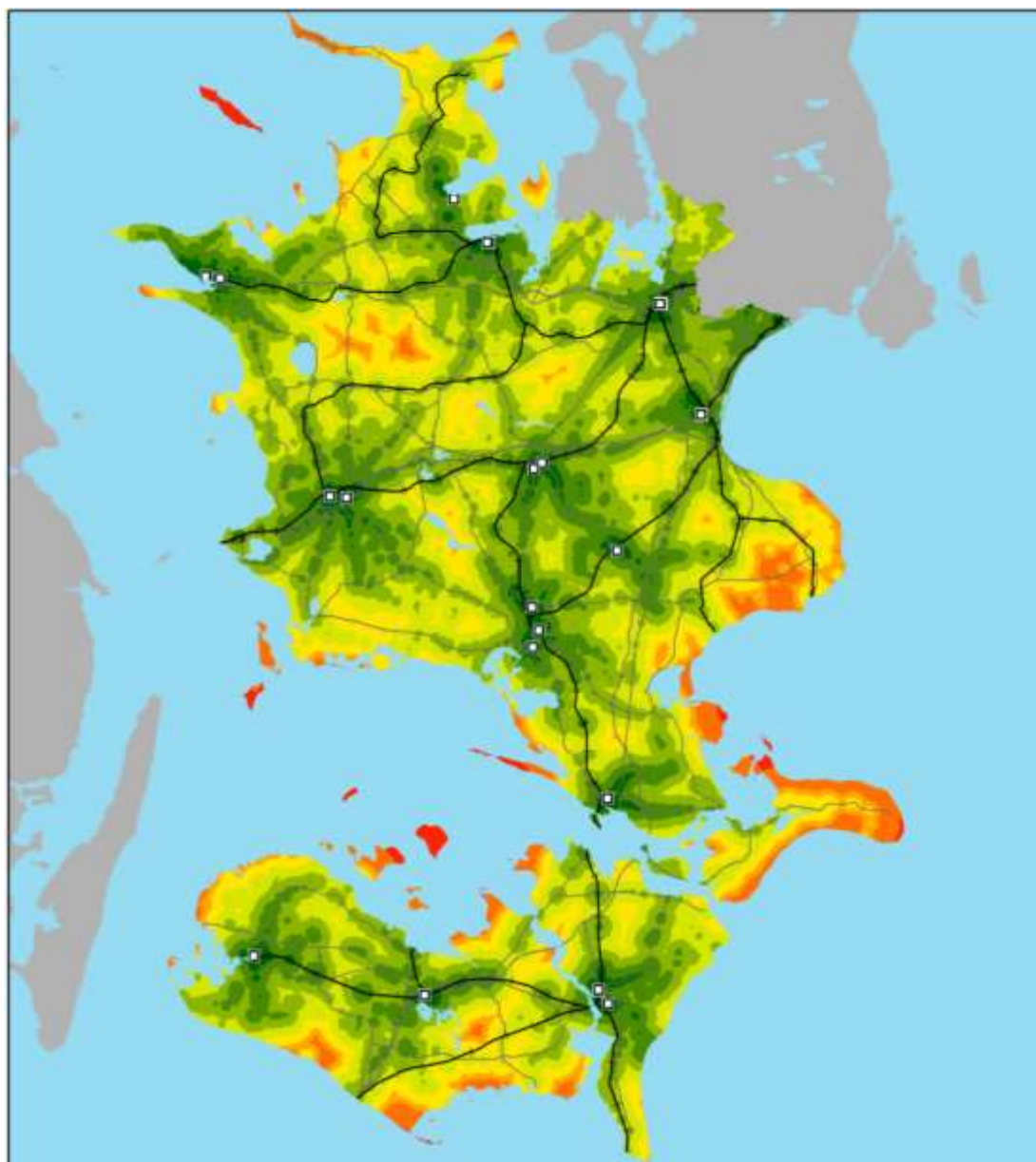
Kommunenavn	<30 min	< 45 min	< 60 min	< 75 min	< 90 min
København	100%	100%	100%	100%	100%
Frederiksberg	100%	100%	100%	100%	100%
Ballerup	100%	100%	100%	100%	100%
Brøndby	100%	100%	100%	100%	100%
Dragør	100%	100%	100%	100%	100%
Gentofte	100%	100%	100%	100%	100%
Gladsaxe	100%	100%	100%	100%	100%
Glostrup	100%	100%	100%	100%	100%
Herlev	100%	100%	100%	100%	100%
Albertslund	100%	100%	100%	100%	100%
Hvidovre	100%	100%	100%	100%	100%
Høje-Taastrup	97%	100%	100%	100%	100%
Lyngby-Taarbæk	95%	100%	100%	100%	100%
Rødovre	100%	100%	100%	100%	100%
Ishøj	100%	100%	100%	100%	100%
Tårnby	100%	100%	100%	100%	100%
Vallensbæk	100%	100%	100%	100%	100%
Furesø	59%	100%	100%	100%	100%
Allerød	56%	99%	100%	100%	100%
Fredensborg	19%	96%	100%	100%	100%
Helsingør	88%	100%	100%	100%	100%
Hillerød	87%	98%	100%	100%	100%
Hørsholm	19%	99%	100%	100%	100%
Rudersdal	61%	100%	100%	100%	100%
Egedal	70%	99%	100%	100%	100%
Frederikssund	86%	97%	100%	100%	100%
Halsnæs	48%	98%	100%	100%	100%
Gribskov	1%	52%	92%	100%	100%
Bornholm	48%	69%	96%	100%	100%
Region Hovedstaden	92%	99%	100%	100%	100%

Tabel 2 Region Hovedstaden. Uddannelsesdækning til nærmeste grundforløb. Andelen af 15-28-årige, som kan nå en erhvervsskole indenfor henholdsvis 30, 45, 60, 75 og 90 minutter med kollektiv transport

I Region Hovedstaden er det kollektive net fintmasket og i høj grad bundet sammen af banesystemer. Samlet set har 92 % af unge adgang til et grundforløb på en erhvervsuddannelse inden for 30 min rejsetid med kollektiv transport og stort set alle inden for én time.

Det er typisk i de yderste kommuner i det tidligere Frederiksborg Amt, at transportafstande og rejsetider er længst. Den dårligste dækning, målt på rejsetid for de unge, findes i Gribskov Kommune. Her kan kun 1 % af de unge nå frem til et grundforløb på en erhvervsuddannelse inden for 30 min.

1.3 Region Sjælland



Figur 4 Rejsetider i min. med kollektiv transport til nærmeste grundforløb i Region Sjælland

Kommunenavn	<30 min	< 45 min	< 60 min	< 75 min	< 90 min
Greve	98%	100%	100%	100%	100%
Køge	54%	97%	99%	100%	100%
Roskilde	77%	96%	100%	100%	100%
Solrød	83%	100%	100%	100%	100%
Odsherred	12%	60%	87%	96%	100%
Holbæk	72%	92%	97%	100%	100%
Faxe	60%	85%	93%	98%	100%
Kalundborg	63%	88%	95%	98%	99%
Ringsted	85%	95%	99%	100%	100%
Slagelse	64%	94%	98%	99%	100%
Stevns	0%	30%	71%	90%	98%
Sorø	21%	78%	95%	100%	100%
Lejre	35%	87%	100%	100%	100%
Lolland	69%	88%	95%	97%	98%
Næstved	80%	93%	99%	100%	100%
Guldborgsund	62%	81%	94%	99%	100%
Vordingborg	47%	69%	85%	93%	98%
Region Sjælland	64%	88%	96%	99%	100%

Tabel 3 Region Sjælland. Uddannelsesdækning til nærmeste grundforløb. Andelen af 15-28-årige, som kan nå en erhvervsskole indenfor henholdsvis 30, 45, 60, 75 og 90 minutter med kollektiv transport

Samlet set har 64 % af unge adgang til et grundforløb på en erhvervsuddannelse inden for 30 min rejsetid med kollektiv transport – 96 % inden for én time. Omsat til absolutte tal har 4.900 unge i regionen en transporttid på mere end én time til nærmeste uddannelsessted.

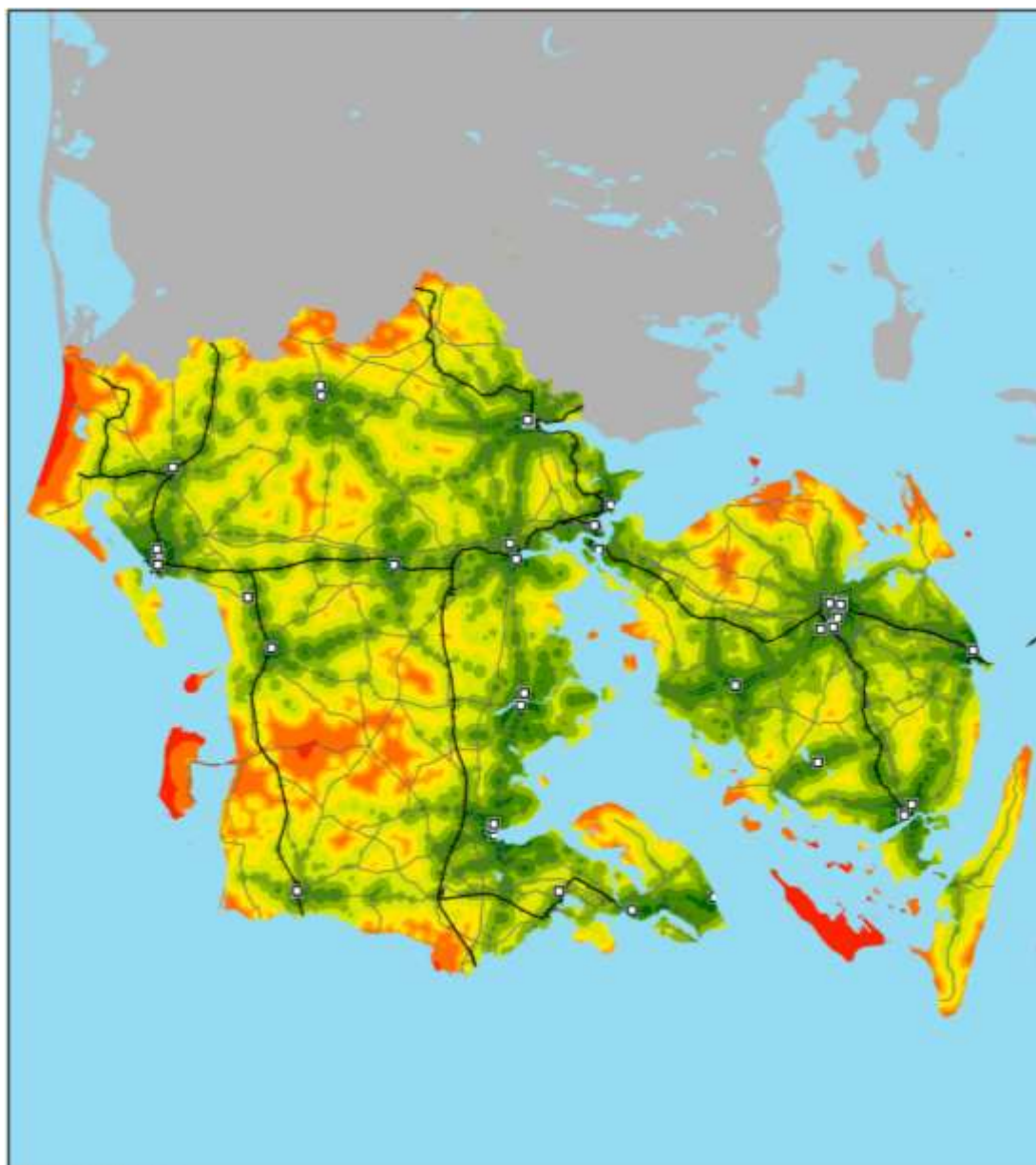
Forskellene kommunerne imellem viser, at det særligt er i landkommunerne at transportafstande og – rejsetider er høje. I Stevns kommuner er det 30 % af de unge svarende til 800 15-28 årige, som har mere end én times transporttid hver vej til nærmeste grundforløb. I Odsherred er tallet 500 unge og i Vordingborg 900 unge.

På Sjælland er særligt mange unge uden for uddannelsessystemet. På Syd- og Vestsjælland er andelen 20 %. Ser man på de 20 kommuner på landsplan, hvor flest unge står uden uddannelse, så er 16 af kommunerne i Region Sjælland. I Odsherred og på Lolland er det hver fjerde ung, der hverken har en uddannelse eller er i gang med en¹.

Dette indikerer, at lange transportafstande og lang rejsetid kan have en sammenhæng med hvor mange unge som påbegynder en uddannelse.

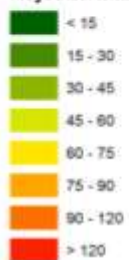
¹ Mie Dalskov Pihl: "Op mod hver fjerde ung på Sjælland er hægtet af uddannelsesvognen", Arbejderbevægelsens Erhvervsråd, 2015.

1.4 Region Syddanmark



Region Syddanmark

Rejsetid i minutter til nærmeste erhvervsuddannelse



Figur 5 Rejsetider i min. med kollektiv transport til nærmeste grundforløb i Region Syddanmark

Kommunenavn	<30 min	< 45 min	< 60 min	< 75 min	< 90 min
Middelfart	71%	86%	97%	100%	100%
Nordfyns	17%	41%	72%	88%	97%
Assens	67%	92%	98%	100%	100%
Faaborg-Midtfyn	35%	75%	93%	98%	99%
Kerteminde	30%	84%	95%	98%	100%
Nyborg	83%	97%	100%	100%	100%
Odense	97%	100%	100%	100%	100%
Svendborg	81%	94%	98%	100%	100%
Langeland	20%	45%	66%	90%	96%
Ærø	0%	0%	0%	0%	0%
Haderslev	59%	86%	96%	99%	100%
Billund	64%	81%	93%	98%	100%
Sønderborg	57%	80%	90%	99%	100%
Tønder	25%	38%	66%	87%	97%
Esbjerg	89%	96%	99%	100%	100%
Fanø	0%	66%	99%	100%	100%
Varde	43%	72%	89%	95%	98%
Vejen	65%	81%	94%	99%	100%
Aabenraa	65%	83%	97%	99%	100%
Fredericia	94%	99%	100%	100%	100%
Kolding	87%	94%	99%	100%	100%
Vejle	72%	89%	96%	99%	100%
Region Syddanmark	75%	89%	96%	99%	99%

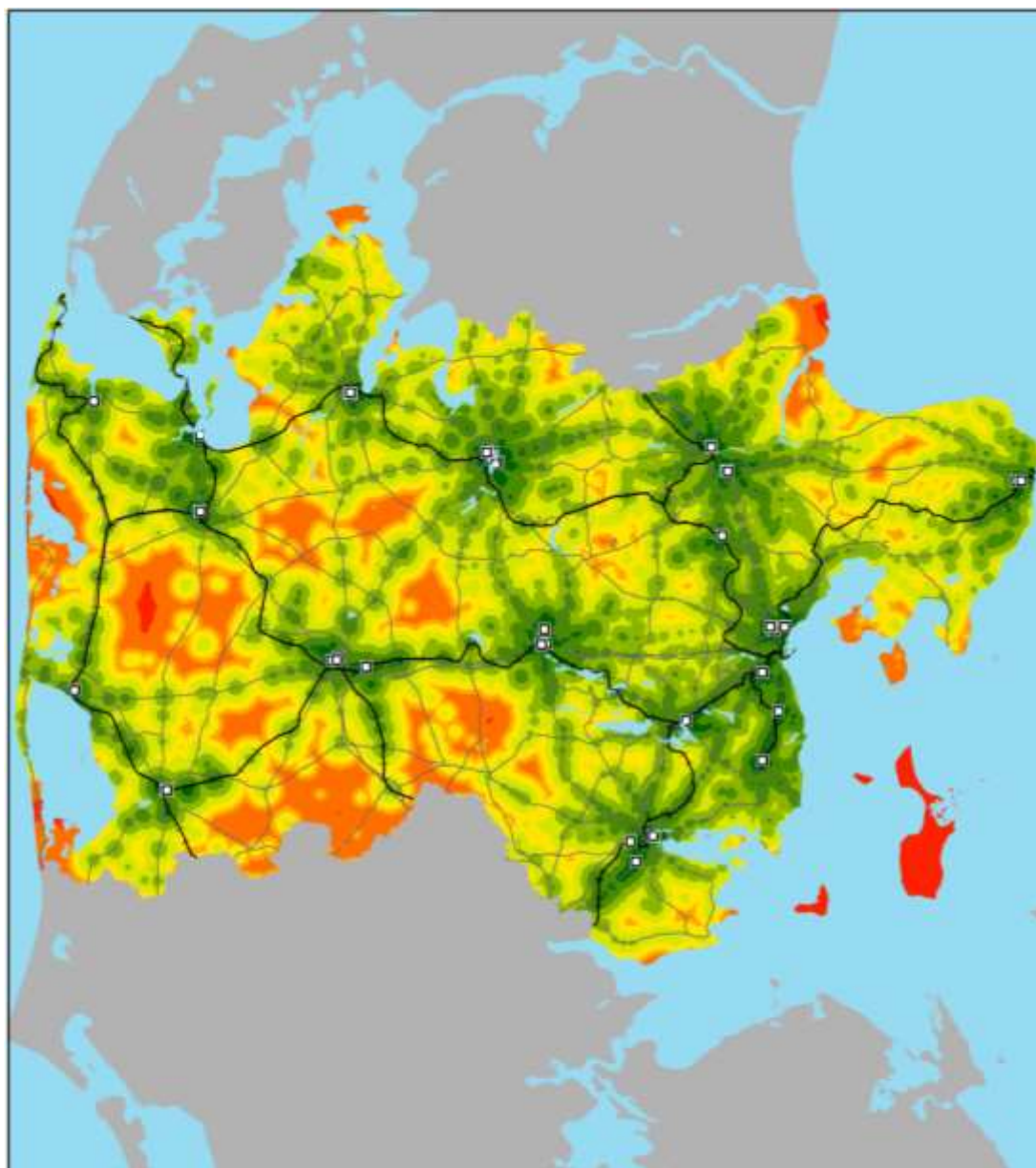
Tabel 4 Region Syddanmark. Uddannelsesdækning til nærmeste grundforløb. Andelen af 15-28-årige, som kan nå en erhvervsskole inden for henholdsvis 30, 45, 60, 75 og 90 minutter med kollektiv transport

Samlet set har 75 % af unge adgang til et grundforløb på en erhvervsuddannelse inden for 30 min rejsetid med kollektiv transport – 96 % inden for én time. Omsat til absolutte tal har knap 10.000 unge i regionen en transporttid på mere end én time til nærmeste uddannelsessted.

Forskellene kommunerne imellem viser, at det særligt er i landkommunerne at transportafstande og – rejsetider er høje. På Langeland og i Tønder Kommune er det hver tredje af de unge svarende til henholdsvis 2.000 og 500 15-28 årige, som har mere end én times transporttid hver vej til nærmeste grundforløb. Men også i Nordfyns Kommune er de unge udfordret af lange rejsetider, idet 1.200 har mere end én times transporttid til nærmeste uddannelsessted.

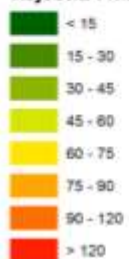
For de knap 500 unge på Ærø er der mere end 1½ times rejsetid til en erhvervsuddannelse. Alene færgetransporten mellem Ærøskøbing og Svendborg udgør 75 min af den samlede rejsetid.

1.5 Region Midtjylland



Region Midtjylland

Rejsetid i minutter til nærmeste erhvervsuddannelse



Figur 6 Rejsetider i min. med kollektiv transport til nærmeste grundforløb i Region Midtjylland

Kommunenavn	<30 min	< 45 min	< 60 min	< 75 min	< 90 min
Horsens	81%	95%	98%	99%	100%
Herning	72%	86%	92%	97%	99%
Holstebro	68%	84%	91%	96%	99%
Lemvig	51%	80%	89%	93%	98%
Struer	85%	97%	100%	100%	100%
Syddjurs	7%	56%	89%	97%	99%
Norddjurs	55%	79%	92%	98%	100%
Favrskov	50%	84%	96%	99%	100%
Odder	87%	97%	99%	99%	99%
Randers	88%	95%	98%	99%	100%
Silkeborg	72%	90%	97%	99%	100%
Samsø	0%	0%	0%	0%	0%
Skanderborg	64%	93%	98%	100%	100%
Aarhus	96%	100%	100%	100%	100%
Ikast-Brande	47%	70%	86%	93%	98%
Ringkøbing-Skjern	52%	76%	86%	95%	98%
Hedensted	29%	57%	87%	99%	100%
Skive	61%	84%	94%	98%	100%
Viborg	67%	89%	96%	99%	100%
Region Midtjylland	77%	90%	96%	99%	100%

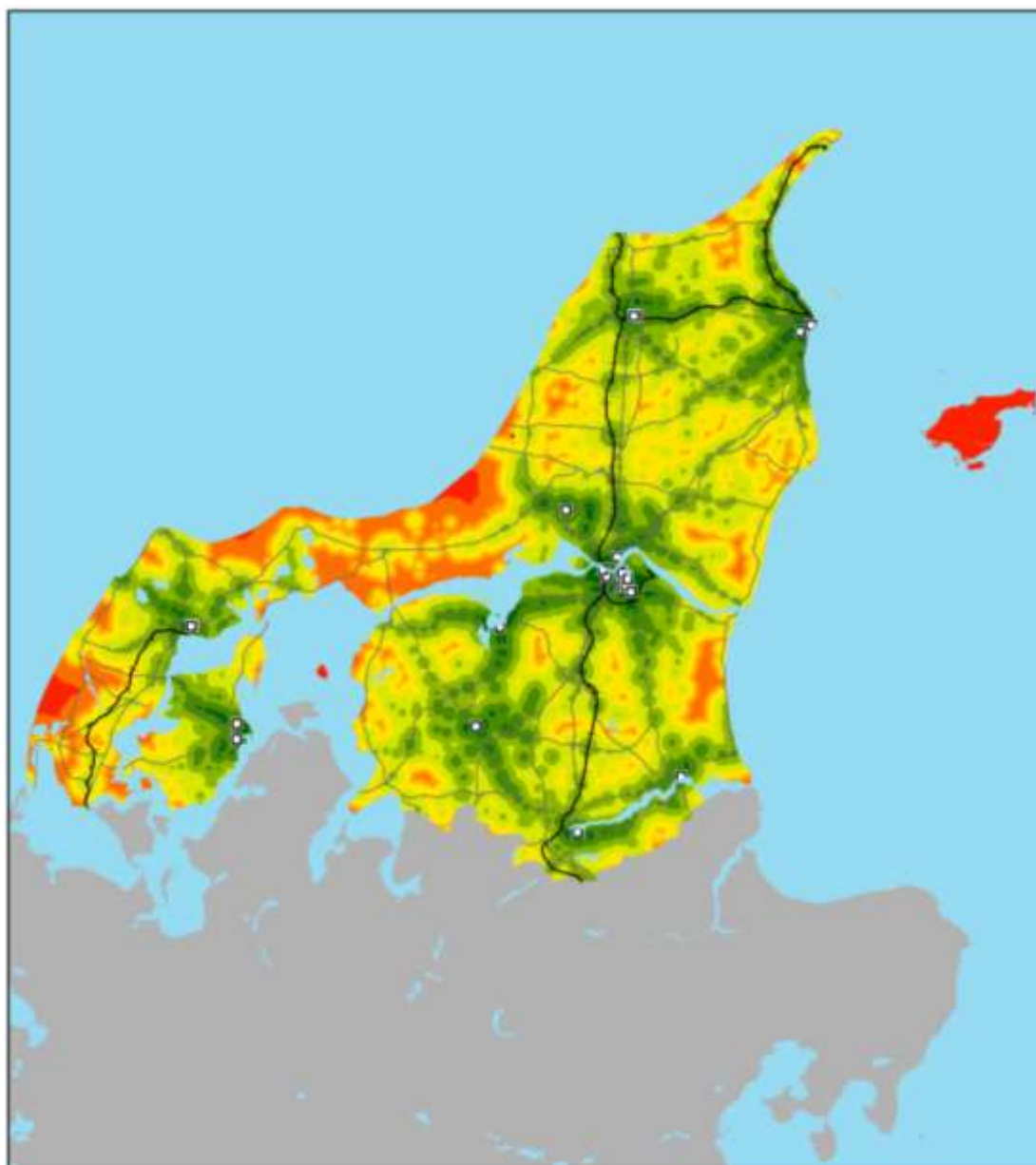
Tabel 5 Region Midtjylland. Uddannelsesdækning til nærmeste grundforløb. Andelen af 15-28-årige, som kan nå en erhvervsskole indenfor henholdsvis 30, 45, 60, 75 og 90 minutter med kollektiv transport

Samlet set har 77 % af unge adgang til et grundforløb på en erhvervsuddannelse inden for 30 min rejsetid med kollektiv transport – 96 % inden for én time. Omsat til absolutte tal har 9.600 unge i regionen en transporttid på mere end én time til nærmeste uddannelsessted.

Forskellene kommunerne imellem viser, at det særligt er i den vestlige del af regionen at transportafstande og –rejsetider er høje. I Ikast-Brande og Ringkøbing-Skjern er det 14 % af de unge svarende til henholdsvis 850, 1.300 15-28 årige, som har mere end én times transporttid hver vej til nærmeste grundforløb. Derudover er der i Herning Kommune 1.200, som har mere end én times transporttid.

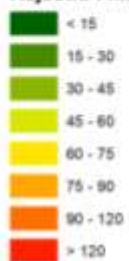
For de omkring 350 unge på Samsø er der mere end 1½ times rejsetid til en erhvervsuddannelse. Alene færgetransporten fra Samsø til Jylland tager 1 time.

1.6 Region Nordjylland



Region Nordjylland

Rejsetid i minutter til nærmeste erhvervsuddannelse



Figur 7 Rejsetider i min. med kollektiv transport til nærmeste grundforløb i Region Nordjylland

Kommunenavn	<30 min	< 45 min	< 60 min	< 75 min	< 90 min
Morsø	67%	78%	94%	99%	100%
Thisted	42%	61%	82%	93%	98%
Brønderslev	29%	67%	91%	100%	100%
Frederikshavn	69%	82%	97%	100%	100%
Vesthimmerlands	39%	71%	91%	98%	100%
Læsø	0%	0%	0%	0%	0%
Rebild	42%	73%	92%	100%	100%
Mariagerfjord	63%	87%	97%	100%	100%
Jammerbugt	23%	44%	76%	91%	98%
Aalborg	90%	96%	99%	100%	100%
Hjørring	56%	85%	96%	99%	100%
Region Nordjylland	69%	84%	95%	99%	100%

Tabel 6 Region Nordjylland. Uddannelsesdækning til nærmeste grundforløb. Andelen af 15-28-årige, som kan nå en erhvervsskole indenfor henholdsvis 30, 45, 60, 75 og 90 minutter med kollektiv transport

Samlet set har 69 % af unge adgang til et grundforløb på en erhvervsuddannelse inden for 30 min rejsetid med kollektiv transport – 95 % inden for én time. Omsat til absolutte tal har 5.500 unge i regionen en transporttid på mere end én time til nærmeste uddannelsessted.

De unge i Jammerbugt Kommune har de længste transportafstande og –rejsetider. Her er det 1.300 unge svarende til hver fjerde, som har mere end én times transporttid hver vej til nærmeste grundforløb. Næsten lige så mange i Thisted Kommune, 1.200 unge, har samme vilkår.

For de omkring 150 unge på Læsø er der mere end 1½ times rejsetid til en erhvervsuddannelse, da færgeoverfarten fra Læsø til Frederikshavn i sig selv tager 1½ time.